

**МІНІСТЕРСТВО ОСВІТИ І НАУКИ УКРАЇНИ
ЧЕРКАСЬКИЙ ДЕРЖАВНИЙ БІЗНЕС-КОЛЕДЖ**



ЗАТВЕРДЖУЮ
Голова приймальної комісії
О.В. Куклін
« 10 » лютого 2020 р.

**ПРОГРАМА ВСТУПНОГО ВИПРОБУВАННЯ
З ТВОРЧОГО КОНКУРСУ (ЖИВОПИС, РИСУНОК ТА
КОМПОЗИЦІЯ)**

**для здобуття освітньо-професійного ступеня
фахового молодшого бакалавра**

на базі базової та повної загальної середньої освіти
за спеціальністю 022 «Дизайн»

РОЗГЛЯНУТО

та рекомендовано до затвердження
на засіданні циклової комісії
дизайну
протокол № 6 від 10.02.2020 р.

Черкаси 2020

Програма вступного випробування для здобуття освітньо-професійного ступеня фахового молодшого бакалавра за спеціальністю 022 «Дизайн» / Розробник Музиченко В. М., Черкаський державний бізнес-коледж. – Черкаси, 2020. – 27 с. та додаток.

Розробник
Музиченко В. М., **викладач-методист**

*Затверджено на засіданні приймальної комісії
Черкаського державного бізнес-коледжу
(протокол № 3 від «21» лютого 2020 р.)*

©Черкаський державний
бізнес-коледж, 2020

ЗМІСТ

Пояснювальна записка	4
Керівництво конкурсом	5
Концепція конкурсного завдання	5
Загальні вимоги до об'єму та якості виконання конкурсного завдання	5
Зміст творчого конкурсу	7
Критерії оцінювання конкурсу	8
Аналіз роботи	10
Таблиця переведення конкурсних балів у рейтингову шкалу 100-200 балів	12
Типові помилки абітурієнтів	13
Рекомендована література	14
Додаток	15

ПОЯСНЮВАЛЬНА ЗАПИСКА

Програму творчого конкурсу для вступу на навчання для здобуття освітньо-професійного ступеня фахового молодшого бакалавра зі спеціальності 022 «Дизайн» (галузь знань 02 «Культура та мистецтво») складено на підставі Умов прийому на навчання до закладів фахової передвищої освіти в 2020 році, затверджених наказом Міністерства освіти і науки України № 1350 від 30 жовтня 2019 року та зареєстрованих у Міністерстві юстиції України 17 січня 2020 року за №49/34332.

Пропонована орієнтовна програма вступного випробування з творчого конкурсу розрахована на проведення іспиту з трьох розділів: композиція, рисунок, живопис. Програма окреслює обсяг знань і вмінь отриманих на протязі 7 років загальноосвітньої школи.

У вступному випробуванні беруть участь усі абітурієнти без винятку, зокрема переможці та призери олімпіад, а також ті особи, які мають пільги для вступу до вищих навчальних закладів, тощо.

Під час проведення вступного випробування абітурієнти повинні дотримуватись таких вимог:

- зберігати тишу;
- працювати самостійно;
- не користуватися довідниковими матеріалами (навчальними посібниками, електронними записними книжками, а також будь-якими іншими засобами);
- не розмовляти з іншими абітурієнтами, які екзаменуються;
- не здійснювати допомогу у виконанні завдань іншим абітурієнтам, які екзаменуються;
- не користуватися засобами оперативного (мобільного) зв'язку;
- не покидати меж території, яка встановлена приймальною комісією для проведення вступного випробування.

Творчий конкурс як вступний іспит зі спеціальності «Дизайн» проводиться в один тур.

КЕРІВНИЦТВО КОНКУРСОМ

2.1. Загальне керівництво конкурсом здійснюється головою приймальної комісії – директором коледжу.

2.2. Контроль за дотриманням умов конкурсу здійснюється головою предметної екзаменаційної комісії.

2.3. До складу конкурсної комісії входять викладачі циклової комісії дизайну Черкаського державного бізнес-коледжу, ті, що не були задіяні у роботі підготовчих курсів.

КОНЦЕПЦІЯ КОНКУРСНОГО ЗАВДАННЯ

3.1. Завдання конкурсу направлені на виявлення у абітурієнтів творчих здібностей до образотворчого мистецтва та уміння логічно мислити, вирішуючи прості творчі завдання.

3.2. Конкурсне завдання є комплексним і представляє собою поетапне вирішення поставлених завдань. Кожен етап демонструє первинні навички композиції, рисунка, живопису, виявляє рівень підготовки, природній хист і художній смак абітурієнта.

3.3. Взято до уваги те, що комісія має справу з досить різним рівнем підготовки абітурієнта і не завжди академічні завдання можуть виявити природній хист до дизайну. Проте, бажаний рівень: попереднє проходження курсу дитячої художньої школи, студії образотворчого мистецтва, або підготовчих курсів.

ЗАГАЛЬНІ ВИМОГИ ДО ОБ'ЄМУ ТА ЯКОСТІ ВИКОНАННЯ КОНКУРСНОГО ЗАВДАННЯ

Основні завдання проведення вступного випробування полягають в наступному:

4.1. Перевірка образотворчих здібностей вступників, навичок з виконання живописного натюрморту.

4.2. Виявлення вмінь щодо створення певної композиції; передачі конструктивної будови, форми та об'єму складових композицій, виконання завдання з урахуванням всіх композиційних закономірностей та за усіма правилами композиції зображувальної площини.

4.3. Перевірка навичок з передачі пропорцій предметів, світло-тонової характеристики, відтворення матеріальності простих предметів.

4.4. Виявлення розуміння цілісності живописної постановки, емоційної художньо-образної виразності та чистоти виконання.

Для складання творчого конкурсу **абітурієнти повинні знати:** правила лінійної та повітряної перспективи, основні пропорції побудови предметів, загальні правила побудови перспективи, збереження пропорційних співвідношень складових композицій в побудові, закономірності кольорових гармоній та світло-тонових і кольорових рефлексів.

Вступники повинні вміти:

- зобразити запропонований натюрморт з урахуванням всіх композиційних закономірностей та за усіма правилами композиції зображувальної площини;

- передати скорочення плоских та об'ємних фігур відносно лінії горизонту;

- виконувати конструктивну побудову кожного предмета натюрморту із дотримання пропорцій та використовуючи закони лінійної перспективи;

- володіти методами побудови перспективних зображень предметів комбінованої форми;

- виконувати поетапне зображення лінійного конструктивного малюнка натюрморту;

- правильно закомпонувати зображення на площині паперу;

- володіти навичками ведення графічного та кольорового аналізу;

- виявляти м'які та контрастні тональні співвідношення;

- виявляти основні пропорції, характер і пластичний взаємозв'язок між частинами і цілим;

- виявляти об'ємність і положення кількох предметів у просторі;

- побудувати композицію натюрморту із складових елементів, враховуючи пропорції, просторові співвідношення, тональні градації;

- виявити основні кольорові акценти;
- ескізувати і послідовно створювати натюрморт від загальних окреслень головного і складових елементів композиції до лінійного, тонального і кольорового завершення, з виявленням цілісності форми та змісту;
- користуватися основними графічними та живописними художньо-виразними засобами композиції;
- передавати форму, об'єм, текстуру предметів і їх співвідношення засобами світло-тіні і кольору;
- виконувати роботу послідовно, від загального до часткового;
- завершувати роботу проробкою деталей та узагальненням, доводячи до цілісності та художньої виразності;
- аналізувати і передавати засобами образотворчого мистецтва найтипівіші риси предметів і явищ, форму, фактуру, об'єм, колір, положення в просторі тощо.
- володіти графічними прийомами та засобами виразності: лінією, тоном і кольором для передачі пропорцій, пластики та матеріальності форм у просторі;
- володіти класичною технікою живопису.

Під час творчого конкурсу визначається:

- наявність у вступників знання основ візуальної культури, специфічного професійного бачення та відображення оточуючого середовища;
- рівень сформованості об'ємно-просторових уявлень;
- рівень основних графічних навичок і тонального та кольорового зображення (уміння грамотно скомпонувати зображувані предмети на картинній площині заданого формату, передати пропорції елементів, засобами тону і кольору передати форму, фактуру, матеріальність предметів, домогтися тональної та кольорової цілісності).

У переважній більшості випадків при оцінюванні творчого потенціалу особистості абітурієнта враховуються параметри, які можуть у майбутньому забезпечити безпосередній творчий результат

ЗМІСТ ТВОРЧОГО КОНКУРСУ

Завданням творчого конкурсу є натюрморт з 2-3 предметів побуту, овочів або фруктів і двотонного драпірування, яке утворює прості складки.

Вступники повинні композиційно правильно розмістити натюрморт на аркуші паперу, визначивши габаритні розміри постановки та її загальну форму, передати пропорції предметів, конструктивну та реальну форму з урахуванням умов перспективи. Передати об'єм та матеріальність предметів за допомогою кольору.

Для цього необхідно:

5.1. Обрати формат аркуша (розміри вертикальні, горизонтальні).

5.2. Визначити розмір та пропорції предметів.

5.3. Узгодити послідовне виконання всіх етапів роботи над натюрмортом в цілому, а не над окремими його складовими елементами.

5.4. Правильно розташувати зображення в предметів на аркуші. Уточнити взаємне розташування частин натюрморту.

5.5. Зробити конструктивну будову предметів.

5.6. Перевірити симетрію предметів натюрморту.

5.7. Визначити характерні особливості та фактури предметів.

5.8. Передати форму, об'єм, фактуру та матеріальність, тональні та кольорові відношення, рефлексів, власних і падаючих тіней. Передати простір (повітряна перспектива).

5.9. Узагальнити тональні й кольорові співвідношення всіх елементів натюрморту на відповідному рівні завершеності завдання.

Абітурієнт зобов'язаний виконати завдання в повному об'ємі.

Освітлення: верхньо-бокове, природне, штучне.

Матеріали: акварельний папір формату А3 (420*297 мм), графічний олівець, пензлики, скотч для закріплення паперу, палітра, планшет, гуаш або акварельні фарби.

Вступне випробування триває 4 астрономічні години.
Іспит проводиться у спеціально обладнаному приміщенні.
Робочі місця – мольберти, дошки, стільці, розташовуються так,
щоб забезпечити огляд постановки з найбільш цікавих і
композиційно-вигідних позицій.

КРИТЕРІЇ ОЦІНЮВАННЯ ТВОРЧОГО КОНКУРСУ

Головним критерієм оцінювання є рівень творчого мислення абітурієнта, здатності сприймати та передавати образотворчими засобами конструктивну побудову та цілісність постановки, вирішувати кольорові та тонові співвідношення.

Оцінка передбачає:

6.1. Композиційне розташування предметної групи натюрморту у заданому форматі; відповідність обраних предметів постановці;

6.2. Вибір розміру загального зображення та досягнення цілісності композиції, масштабність та рівновага зображення;

6.3. Дотримання та правильне відтворення пропорційних відношень та співвідношень розмірів кожного з предметів натюрморту; передача пропорцій зображуваних предметів та особливостей їх форми;

6.4. Правильність конструктивної побудови форм предметів натюрморту з урахуванням лінійної перспективи;

6.5. Передача простору та глибини зображуваного натюрморту, за допомогою повітряної перспективи;

6.6. Виявлення форми предметів натюрморту засобами світлотіньових відношень, передача взаємного тонового та кольорового зв'язку;

6.7. Передача предметного кольору з урахуванням різноманітності, тепло-холодності та кольорових і тонових відтінків;

6.8. Передача об'єму та матеріальності зображуваних предметів натюрморту;

6.9. Відповідність виконаного завдання постановці, досягнення цілісності зображення; **культура виконаного натюрморту**

6.10. **Естетичність** виконання, відповідність зображення обраний техніці, володіння прийомами живопису (акварель, гуаш – за вибором).

Конкурсне завдання оцінюється за 200-бальною шкалою, оцінки 119 бали та менше вважаються незадовільними.

196-200 – ставиться за майстерно виконану роботу, що являє собою оригінальне, гармонійне відтворення натюрморту. У роботі має бути представлена вдала композиція, чітка конструктивна логіка у відтворенні форми (об'єму) та правильна передача пропорцій предметів в натюрморті, правильне вирішення в тоні; витончені гармонійні кольорові взаємозв'язки та взаємовпливи з передачею рефлексів; лінійна та повітряна перспектива; майстерність у володінні технікою акварелі чи гуаші.

190-195 – ставиться за роботу, яка в цілому відповідає всім вимогам щодо якості і повноти виконання завдання. Являє собою гармонійне створення натюрморту, має вдалу струнку композицію, чітку конструктивну логіку у відтворенні форми (об'єму), правильну передачу пропорцій, вірне вирішення в тоні; також мають бути узгоджені кольорові взаємозв'язки та взаємовпливи з передачею рефлексів; майстерність у володінні технікою акварелі чи гуаші. Втім, дана робота менш композиційно узгоджена, а її виконання менш досконале в побудові чи живопису.

180-189 – ставиться за роботу, яка має гармонійне написання натюрморту, вдалу композицію, чітку конструктивну логіку у відтворенні форми (об'єму), правильну передачу пропорцій, правильне вирішення в тоні, узгоджені кольорові взаємозв'язки, передачу рефлексів; певну майстерність у володінні технікою акварелі чи гуаші. Однак рівень творчої оригінальності та майстерності виконання дещо зменшений, робота містить несуттєві відхилення технічного характеру.

Оцінка роботи у 180-200 балів відповідає високому рівню здібностей абітурієнта.

170-179 – ставиться за роботу в якій спостерігається грамотна, однак дещо невідповідна композиція, недостатня конструктивна логіка у відтворенні форми (об'єму) та відносно правильна передача пропорцій, приблизне вирішення в тоні, узгоджені кольорові взаємозв'язки між предметами, що

зображуються; первинні уміння володіти технікою акварелі чи гуаші.

160-169 – ставиться за роботу, яка в цілому відповідає всім вимогам, але містить незначні похибки, що принципово не впливають на повноту і правильність виконання завдання. В роботі присутні незначні порушення у відтворенні форми при передачі основних пропорцій, можуть бути нечіткі вирішення в тоні, неточності в кольорі предметів, що зображуються; відносно уміння володіти технікою акварелі чи гуаші.

150-159 – ставиться за роботу, яка в цілому відповідає основним вимогам, але присутні незначні недоліки в композиційному вирішенні натюрморту й невеликі порушення у відтворенні форми та передачі пропорцій; може бути нечітке вирішення в тоні, неточності в кольорі предметів, що зображуються; проте, обов'язкові навички у володінні технікою акварелі чи гуаші.

Оцінка роботи у 150-179 балів відповідає середньому рівню здібностей абітурієнта.

140-149 – ставиться за роботу в якій є недоліки в композиційному вирішенні натюрморту й порушення у відтворенні форми й передачі пропорцій та об'єму, але такі, що не змінюють основних параметрів натури; нечітке вирішення в тоні, неточності в кольорі предметів, що зображуються; первинні навички у володінні технікою акварелі чи гуаші.

130-139 – ставиться за роботу, де є недоліки в композиційному вирішенні натюрморту й порушення у відтворенні форми та передачі пропорцій, але такі, що не змінюють основних параметрів натури; нечітке вирішення в тоні, грубі неточності в кольорі предметів, що зображуються; проте, мають бути продемонстровані первинні навички у володінні технікою акварелі чи гуаші.

120-129 – ставиться за роботу з неграмотним композиційним вирішенням натюрморту й порушенням форми та передачі основних пропорцій, але таких, що не змінюють основних параметрів натури; присутнє невдале вирішення в тоні та в кольорі предметів, що зображуються; відсутні первинні навички у володінні технікою акварелі чи гуаші.

Оцінка роботи у 120-149 балів відповідає низькому рівню здібностей, та говорить про недостатню спеціальну підготовку абітурієнта.

100-119 – ставиться за роботу з неграмотним композиційним вирішенням натюрморту, з грубими порушеннями у відтворенні форми та передачі основних пропорцій предметів, що зображуються, які змінюють основні параметри натури; невдалим вирішення в тоні та в кольорі предметів, а також за відсутність повітряного середовища в якому вони знаходяться; за відсутність будь-яких навичок володіння технікою акварелі чи гуаші.

Оцінка роботи у **100-119** – вважається незадовільною. Тобто, поставлені конкурсні завдання лишилися невирішеними. Така робота не відповідає вимогам творчого конкурсу.

Конкурсна комісія приймає рішення щодо оцінювання робіт відкритим голосуванням та заповнює бланк оцінювання творчого конкурсу.

Приклади робіт розміщені у додатку.

Аналіз роботи

№ з/п	Критерії оцінювання	Шкала оцінювання	Набрані бали	
1.	Композиційне розташування предметної групи натюрморту у заданому форматі; відповідність обраних предметів постановці	Вдале розташування обраних предметів в заданому форматі, цілісність постановки	2	
		Незначні похибки в композиційному розташуванні	1	
		Композиційна будова незадовільна, відсутнє поєднання предметів у натюрморті	0	
2.	Вибір розміру загального зображення та досягнення цілісності композиції, масштабність та рівновага зображення	Правильне розміщення предметів в заданому форматі, вдалий вибір орієнтації аркушу, знайдена рівновага відносно композиційного центру	2	
		Незначні помилки в композиційній побудові, зображення збільшене або зменшене відносно формату	1	
		відсутні правильне розміщення предметів та цілісність сприйняття	0	
3.	Дотримання та правильне відтворення пропорційних відношень та співвідношень розмірів кожного з предметів натюрморту; передача пропорцій зображуваних предметів та особливостей	Пропорції та форма предметів відповідають дійсності	2	
		Незначні похибки, які не впливають на цілісність сприйняття зображення	1	
		Пропорції та форма предметів не відповідають дійсності, порушення взаємозв'язку предметів натюрморту	0	

	їх форми			
4.	Правильність конструктивної побудови форм предметів натюрморту з урахуванням лінійної перспективи	Предмети натюрморту побудовані з урахуванням законів перспективи	2	
		Незначні відхилення в перспективній побудові	1	
		Предмети не стоять на площині, відсутня перспектива	0	
5.	Передача простору та глибини зображуваного натюрморту, за допомогою повітряної перспективи	В натюрморті присутня глибина зображення завдяки правильному застосуванню насиченості кольору та тону	2	
		Незначні недоліки в передачі повітряної перспективи	1	
		Відсутність повітряної перспективи	0	
6.	Виявлення форми предметів натюрморту засобами світлотіньових відношень, передача взаємного тонового та кольорового зв'язку	В роботі присутня вдала передача локального кольору і тону предметів, відчувається взаємозв'язок між ними.	2	
		Незначні порушення передачі тону і кольору предметів натюрморту	1	
		Відсутня передача кольору і тону предметів та взаємозв'язок між ними	0	
7.	Передача предметного кольору з урахуванням різноманітності, тепло-холодності та кольорових і	В роботі відчувається гармонійне поєднання кольорів, присутня колористична цілісність постановки з урахуванням тепло-холодності	2	
		Незначні порушення в передачі кольору, що не впливають на загальний колорит	1	

	тонових відтінків	Роботу пофарбовано локальними кольорами, кольори не поєднані один з одним	0	
8	Передача об'єму та матеріальності зображуваних предметів натюрморту	В натюрморті відчувається матеріальність та об'єм предметів	2	
		Недостатньо виражена матеріальність та об'єм предметів	1	
		Відсутня матеріальність та об'єм предметів	0	
9	Відповідність виконаного завдання постановці, досягнення цілісності зображення; культура виконаного натюрморту	Відповідність зображення, обраній групі предметів, присутність цілісності та культури виконання	2	
		Незначні порушення цілісності та культури зображення,	1	
		Відсутня цілісність зображення, робота неохайна, незавершена.	0	
10	Естетичність виконання, відповідність зображення обраній техніці, володіння прийомами живопису (акварель, гуаш – за вибором)	володіння обраною живописною технікою (акварель або гуаш), робота естетична, живописна	2	
		Недостатнє володіння живописною технікою, що не впливає на загальне враження від роботи	1	
		Невміле використання живописних художніх матеріалів, неузгодженість кольорів, низька естетика виконання	0	
Разом:			20	

**Таблиця переведення конкурсних балів у рейтингову шкалу
100-200 балів**

Тестовий бал	Рейтингова оцінка 100-200 балів	Тестовий бал	Рейтингова оцінка 100-200 балів
1	Не склав	11	155
2	Не склав	12	160
3	Не склав	13	165
4	120	14	170
5	125	15	175
6	130	16	180
7	135	17	185
8	140	18	190
9	145	19	195
10	150	20	200

Рішення комісії оформляється протоколом. Протокол складається та здається відповідальному секретарю приймальної комісії в день проведення конкурсу.

ТИПОВІ ПОМИЛКИ АБИТУРІЄНТІВ

Помилки, які впливають на оцінку роботи:

- 1) невдалий вибір формату (вертикаль чи горизонталь);
- 2) неправильне розташування предметів на аркуші паперу (зображення занадто мале (велике), порушена рівновага натюрморту, тощо);
- 3) неправильно визначені пропорції предметів (співвідношення висоти до ширини кожного окремо взятого предмета і в порівнянні предметів між собою);
- 4) не чітко, або взагалі не показана предметна площа;
- 5) неправильно знайдене місце предметів на предметній площині (який предмет далі від глядача, ближче до глядача; порушено розташування предметів між собою, тощо);
- 6) спотворення перспективних скорочень (прямих паралельних ліній, еліпсів);
- 7) порушення конструктивної побудови предметів (спотворена симетрія предмета, не знайдені лінії зломів по вертикалі, по горизонталі тощо);
- 8) неправильне розміщення тонових плям світлотіньового моделювання форми, або відсутність деяких із основних чинників (світло, півтінь, тінь власна, рефлекс,нюанс, тінь падаюча);
- 9) неправильне порівняння в тоні та кольорі основних чинників світлотіньового моделювання форми (тінь падаюча темніша від власної, нюанс завжди світліший за рефлекс, тощо);
- 10) не послідовне ведення роботи над натюрмортом (кожен предмет промальовується окремо, один предмет ледве намічений, інший вже опрацьовується в тоні та кольорі, тощо); або предмети опрацьовані окремо, а оточуюче середовище (драперії, площини – вертикаль та горизонталь) окремо або взагалі не опрацьовані;
- 11) невміння об'єднати предмети постановки засобами колориту;
- 12) відсутність порівняння локальних кольорів різних предметів натюрморту між собою;

13) порушення одного з найважливіших принципів академічного живопису – «тепло-холодності», тобто бачення та вміння передати «теплі» та «холодні» відтінки одного кольору.

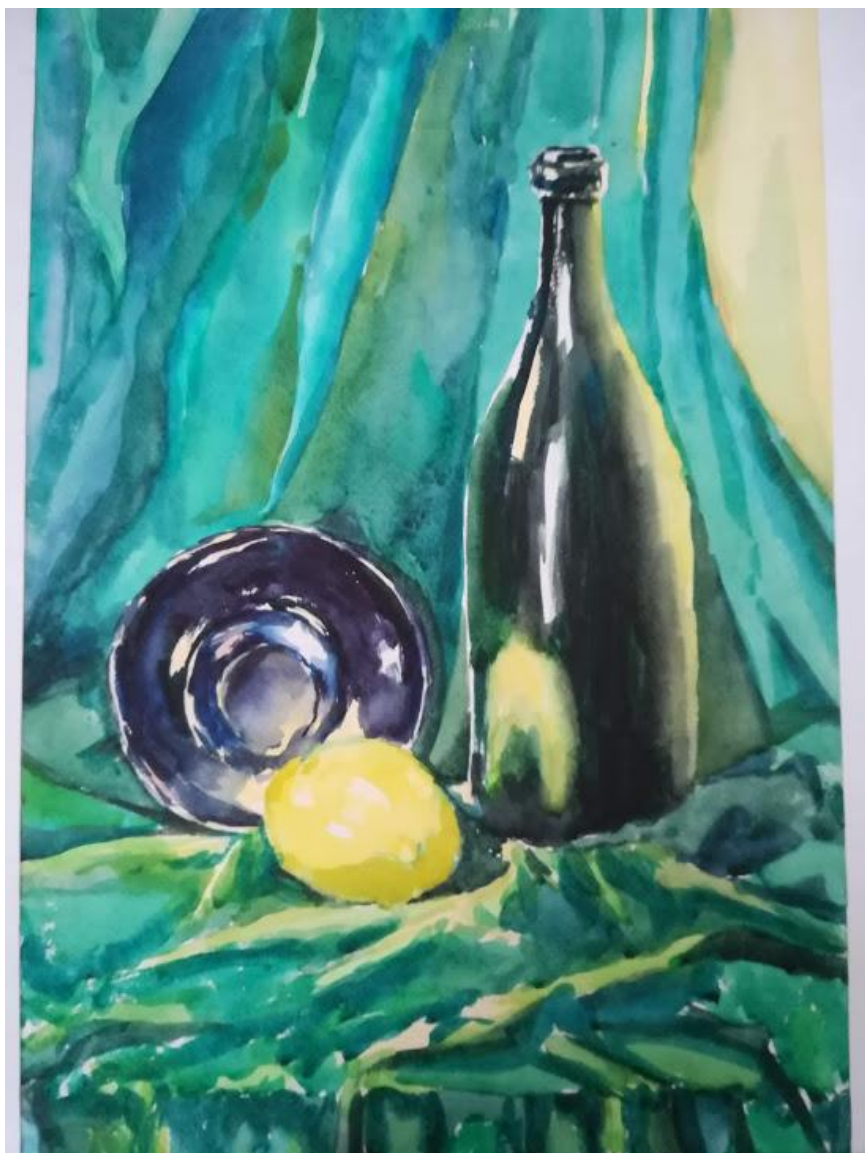
14) вирішення живописної композиції у відверто декоративному ключі, в той час, як від абітурієнта вимагається створити академічний етюд, тобто показати предмети в повітряному середовищі.

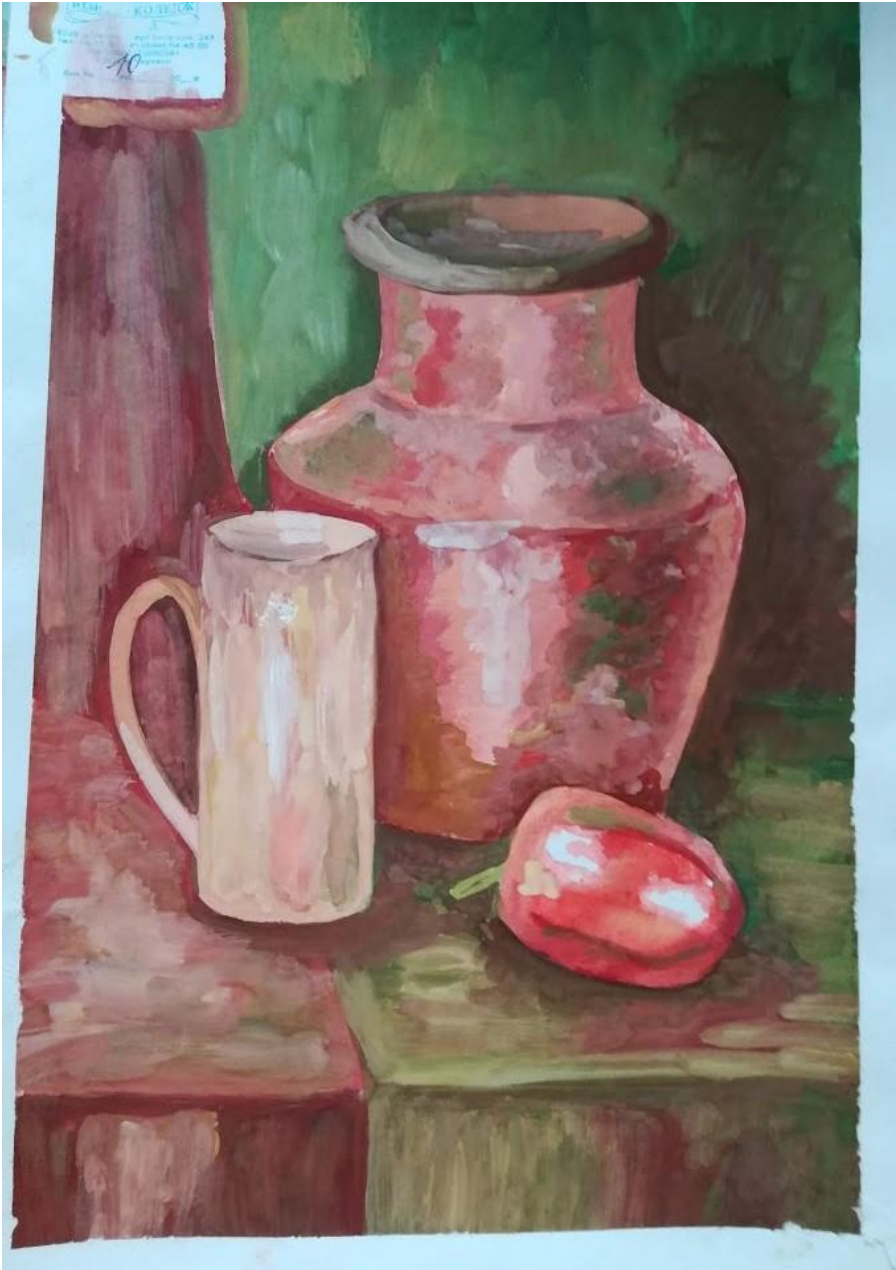
РЕКОМЕНДОВАНА ЛІТЕРАТУРА

1. Аксенов Ю. Г. Рисунок и живопись. Руководство для самодеятельных художников т. 1. М. – Искусство, 1961. – 206 с.
2. Живопись: уч. пособие для студ. высш. учебн. заведений. Н. П. Бесчастков. – М.: Буманит. изд. центр ВЛАДОС, 2001. – 224 с.
3. Михайлов А. М. Искусство акварели: Учеб. пособие. – М.: Изобразит. искусство, 1995.-300с.
4. Пучков А.С., Триселев А.В. Методика работы над натюрмортом. – М.: Просвещение, 1982.-160с.
5. Сокольникова Н. М. Изобразительное искусство: Учебник для уч. 5-8 кл.; основы композиции. – Обнинск: Титул, 1998. – 80 с.
6. Уильям Ньютон. Акварельная живопись. Как создать красивую картину. М.: «Кристина – новый век». – 2004. – 48 с.
7. Недосеко Н. П. Живопись – методичні рекомендації. Черкаси. – 2002. – 26 с.

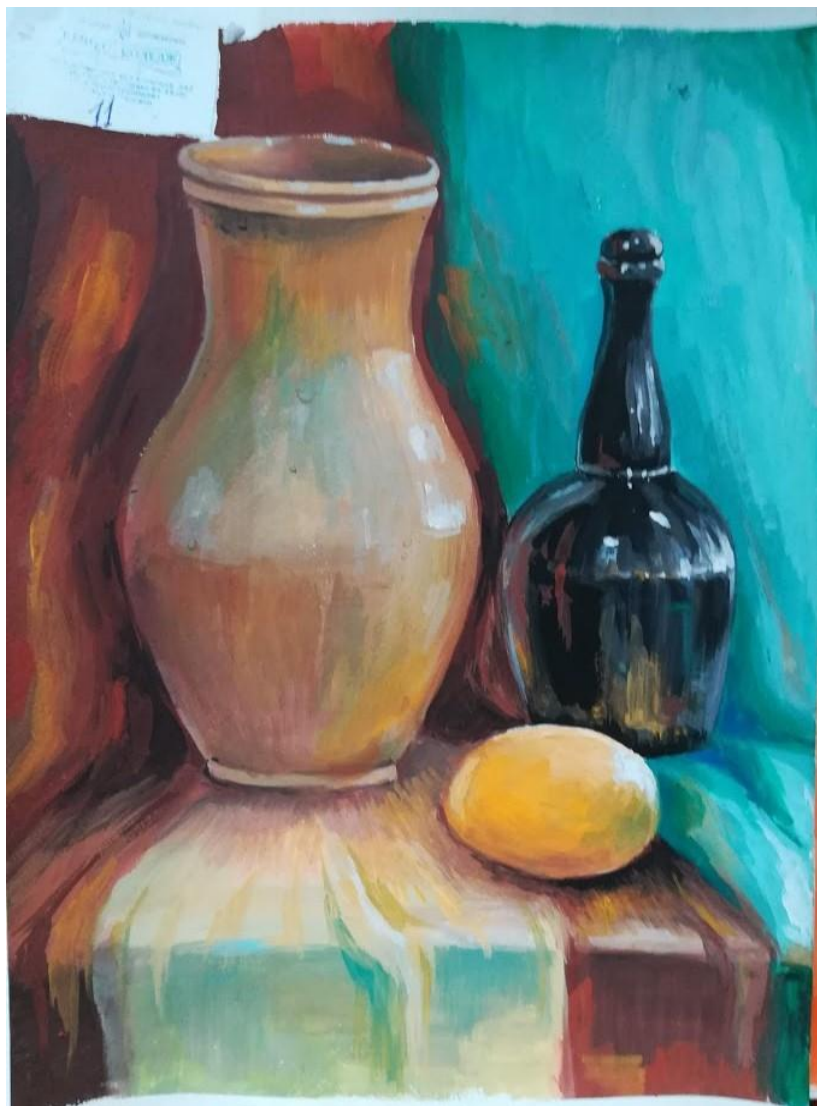
УВАГА! У разі використання заборонених джерел вступник на вимогу викладача залишає аудиторію, а його екзаменаційна робота не оцінюється.

Приклади робіт з високою оцінкою









Приклади робіт з помилками





